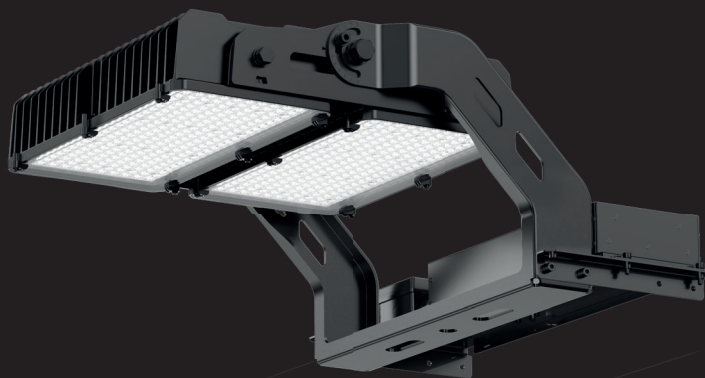


# GOLIATH

Manuel d'installation

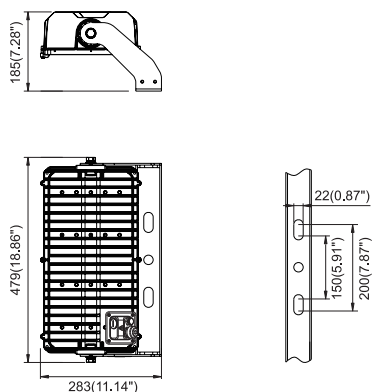


**SPECTRIS**  
SPORT

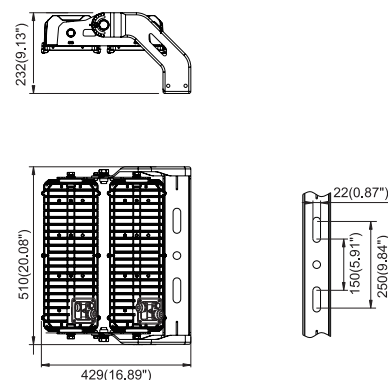
**Veillez lire attentivement les instructions de montage et de raccordement avant l'installation.**  
Cette documentation est à conserver en cas de futures interventions.

**DIMENSION PRODUIT (MM/POUCE)**

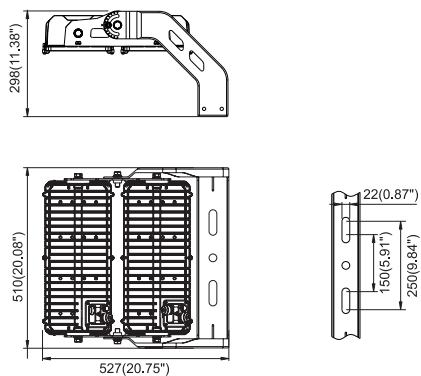
**600W**



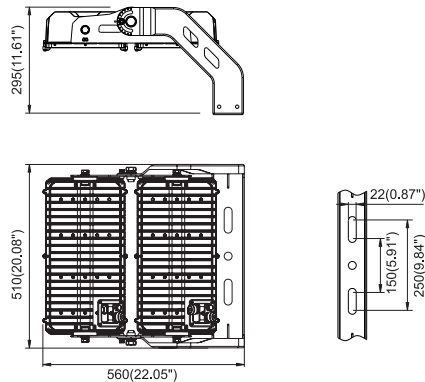
**800W**



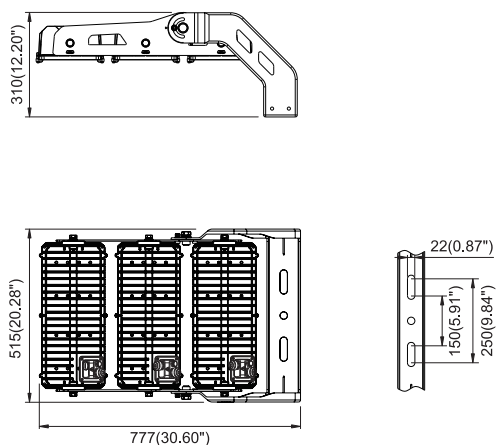
**960W**



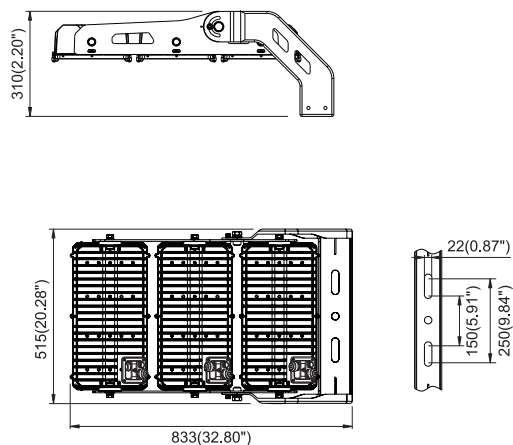
**1200W**



**1500W**



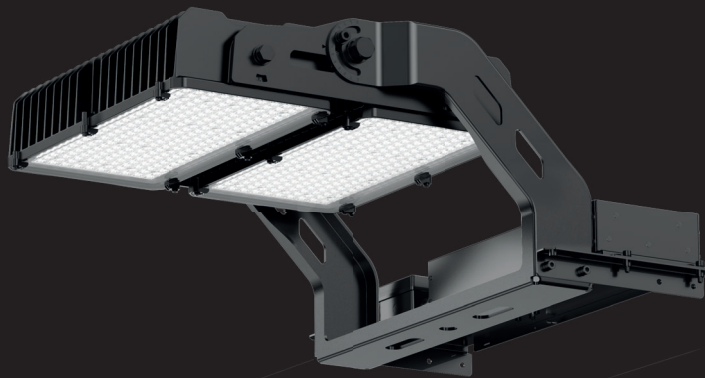
**1800W**



# GOLIATH

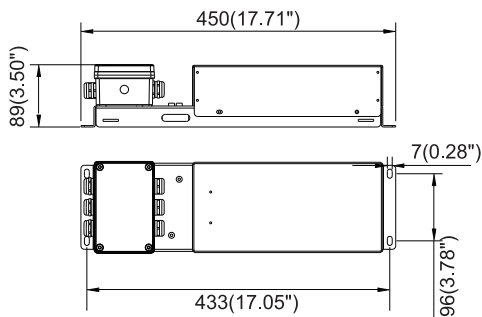
Manuel d'installation

**SPECTRIS**  
SPORT

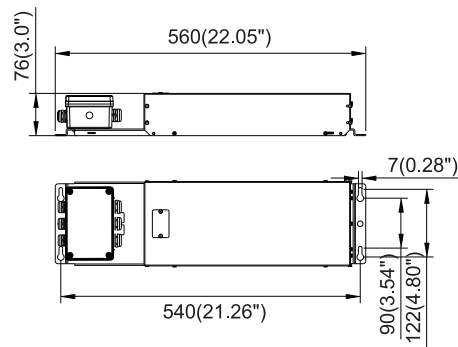


**DIMENSION BOITE DU DRIVER (MM/POUCE)**

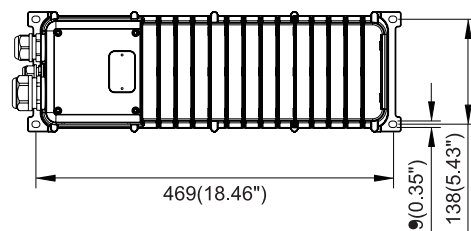
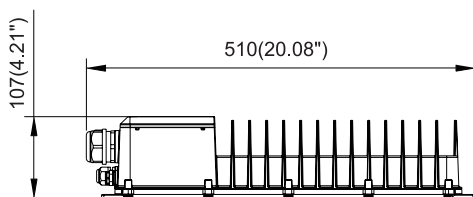
**600W**



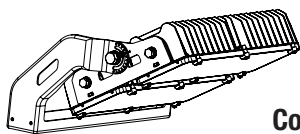
**800W-1200W**



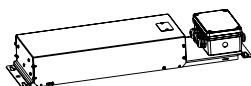
**1500W-1800W**



**Veillez lire attentivement les données suivantes, elles vous seront utiles pour votre installation.**

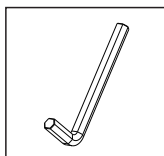
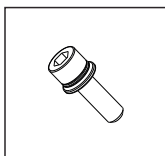
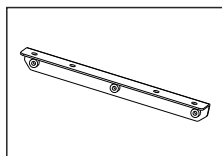


**Corps du projecteur**

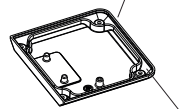
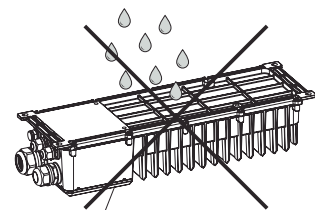
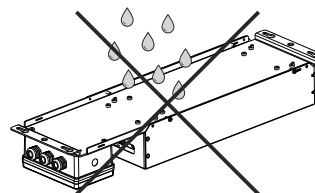


**Alimentation**

**Accessoires**



**Ne surtout pas installer le driver tête en bas**



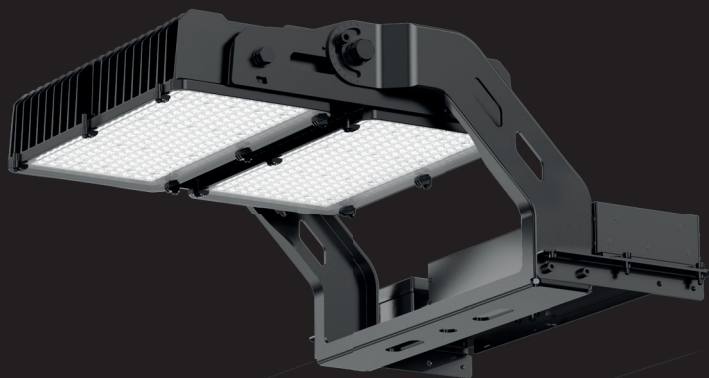
**Il existe un risque d'étanchéité si le driver est installé tête en bas**

**MONTAGE DE LA BOITE DU DRIVER**

# GOLIATH

Manuel d'installation

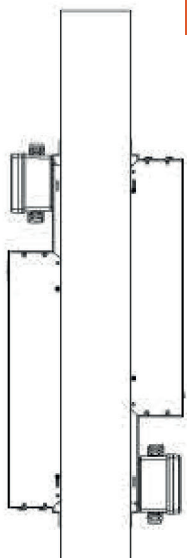
SPECTRIS  
SPORT



## MONTAGE DE LA BOITE DU DRIVER

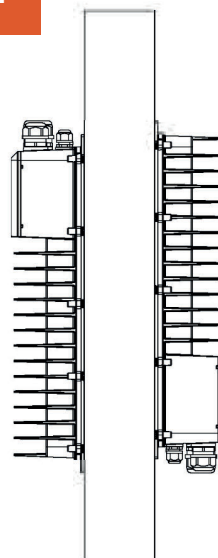
Ne surtout pas installer le driver tête en bas

**X**



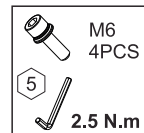
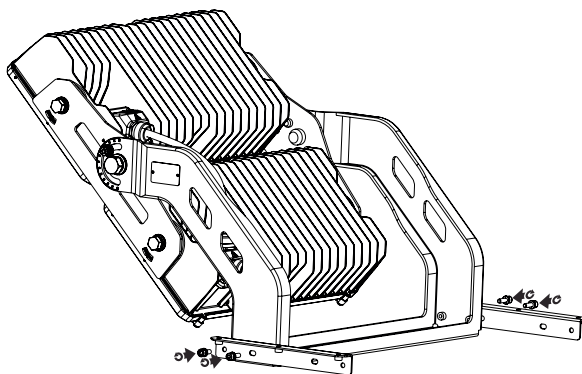
✓

**X**

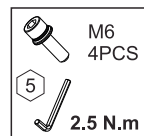
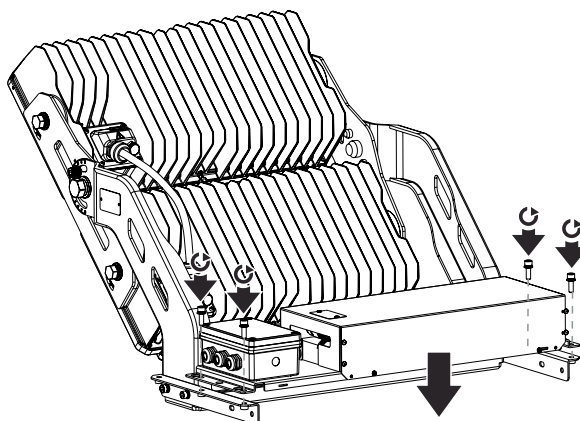


✓

1.

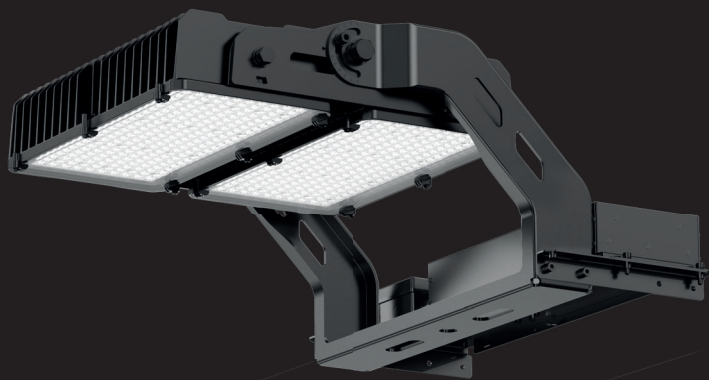


2.



# GOLIATH

Manuel d'installation

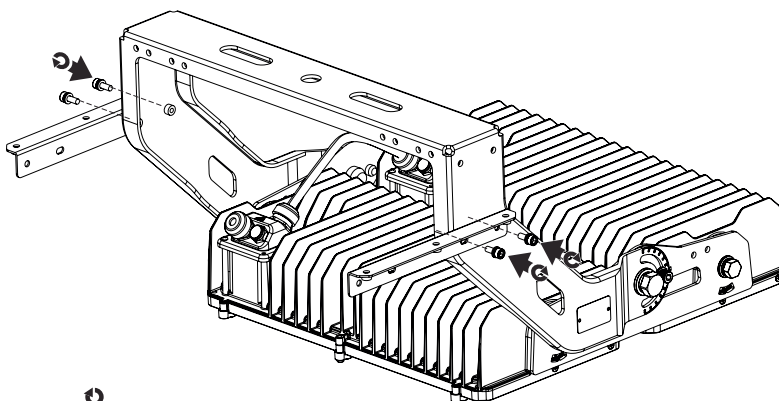


SPECTRIS  
SPORT

INSTALLATION DU PROJECTEUR

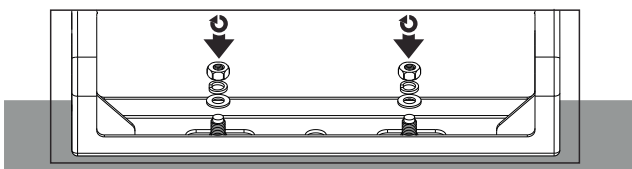
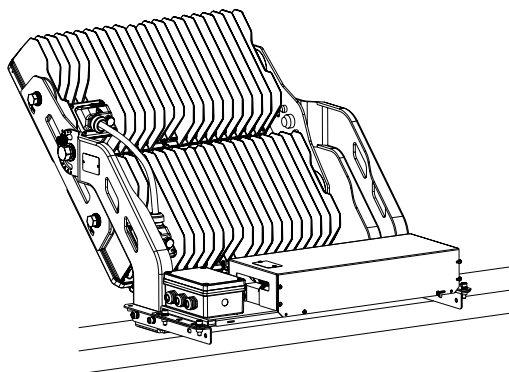
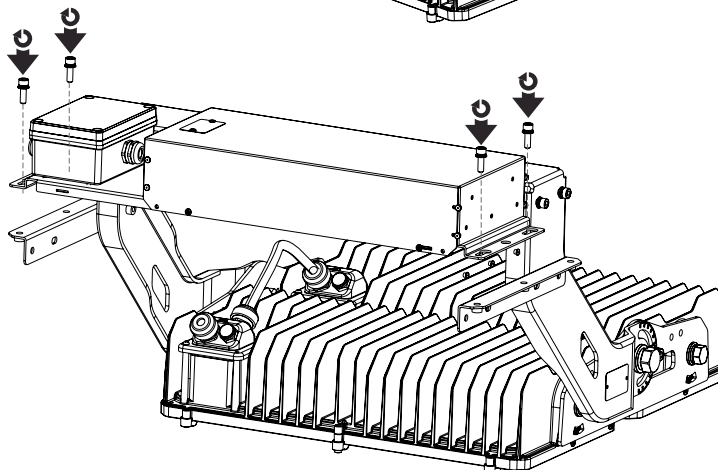
1. ✂

M6  
4PCS  
5  
2.5 N.m

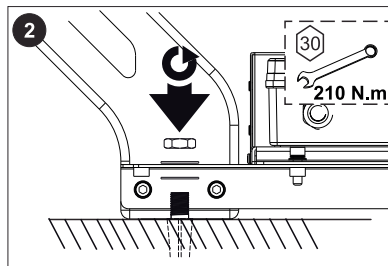
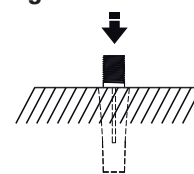


2. ✂

M6  
4PCS  
5  
2.5 N.m



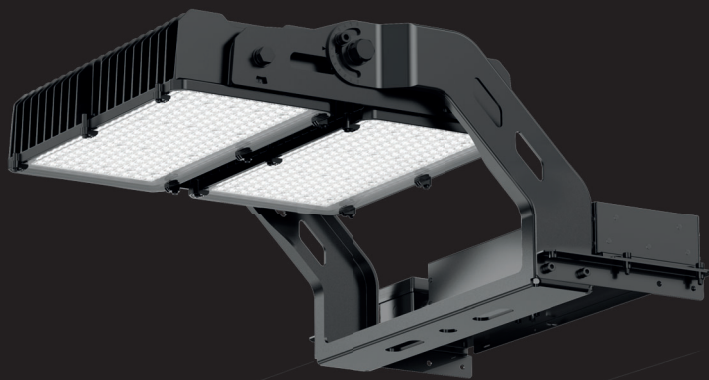
1 Vis recommandée en M20  
Serrage à 210 N.m



SPECTRIS  
SPORT

# GOLIATH

Manuel d'installation

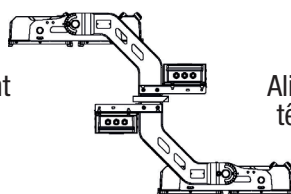
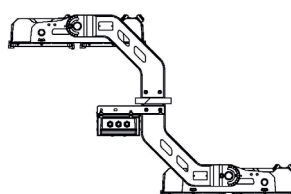
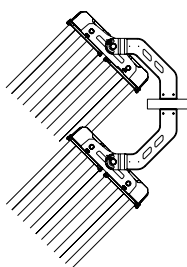
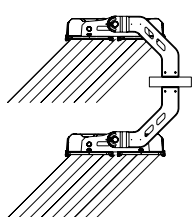


SPECTRIS  
SPORT

INSTALLATION DU PROJECTEUR

## Position d'installation autorisée / non autorisée

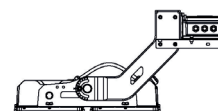
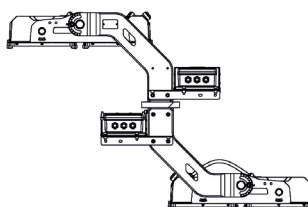
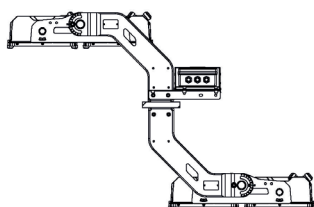
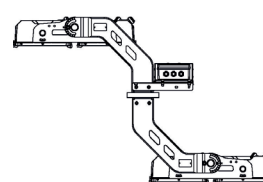
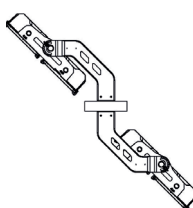
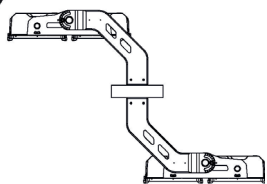
**X**



Risque d'altération des flux lumineux dû au chevauchement

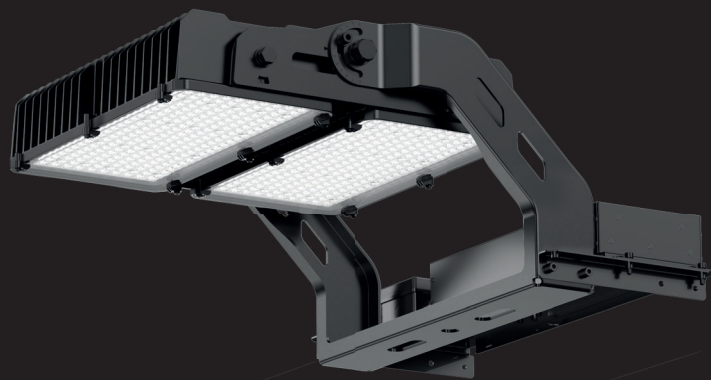
Alimentation / Driver tête en bas interdit

✓



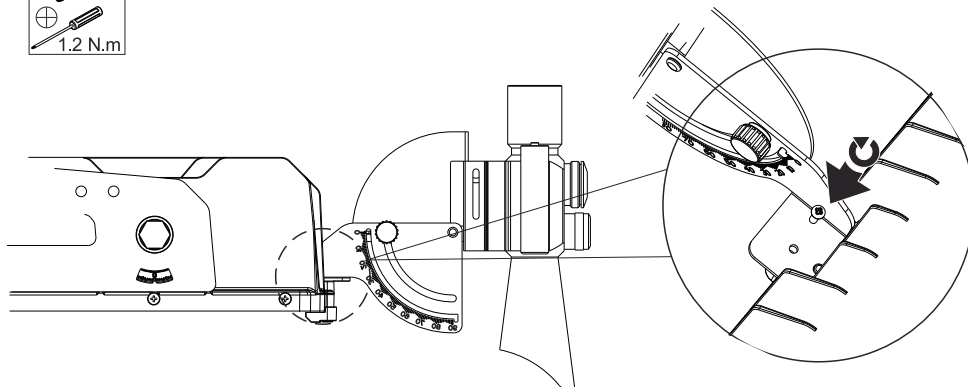
# GOLIATH

Manuel d'installation



**SPECTRIS**  
SPORT

## Installation de la lunette de réglage



## Réglage de la lunette de visée en fonction de l'optique

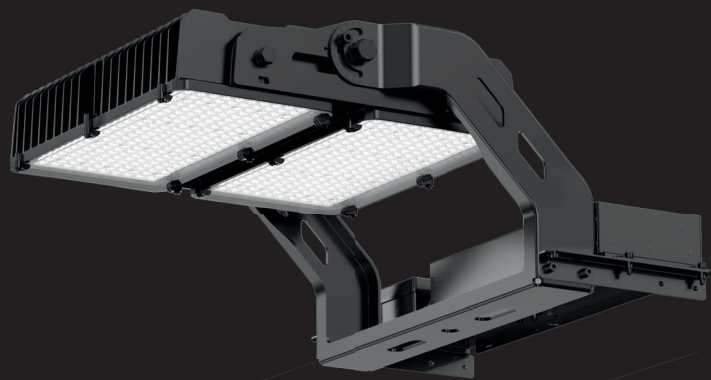
Angle d'optique	F04001X	F04001Z	F04002
Angle de réglage pour le support viseur	49.5°	45°	9°
Visuel du support viseur			
Données Photométriques de l'optique			
Visuel de montage			

INSTALLATION DU PROJECTEUR



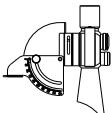
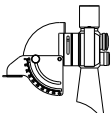
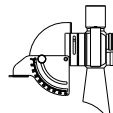
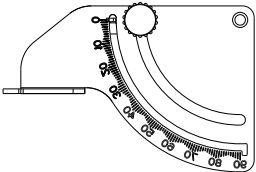
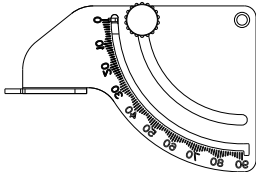
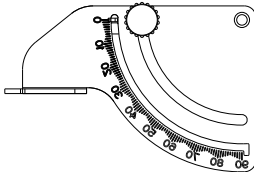
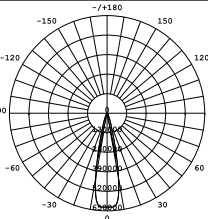
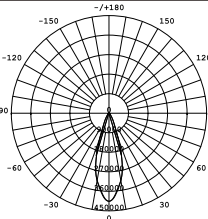
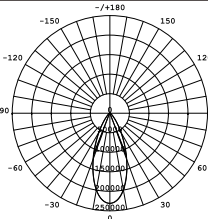
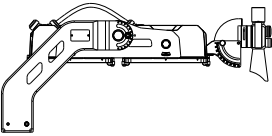
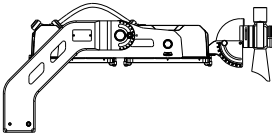
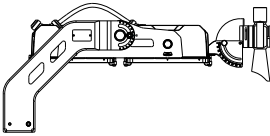
# GOLIATH

Manuel d'installation



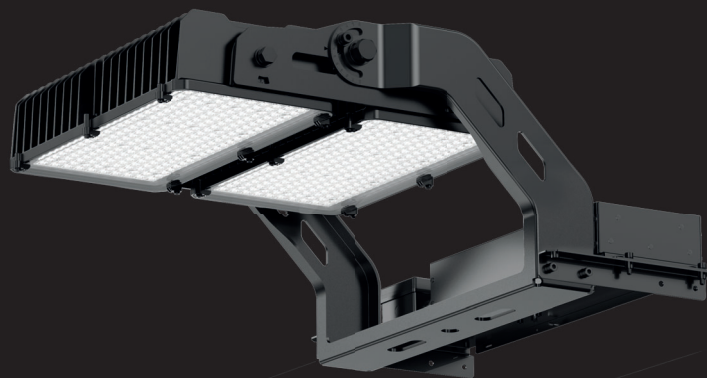
**SPECTRIS**  
SPORT

INSTALLATION DU PROJECTEUR

Angle d'optique	F04003X	F04003Z	F04004
Angle de réglage pour le support viseur	0°	0°	0°
Visuel du support viseur			
			
Données Photométriques de l'optique			
Visuel de montage			

# GOLIATH

Manuel d'installation

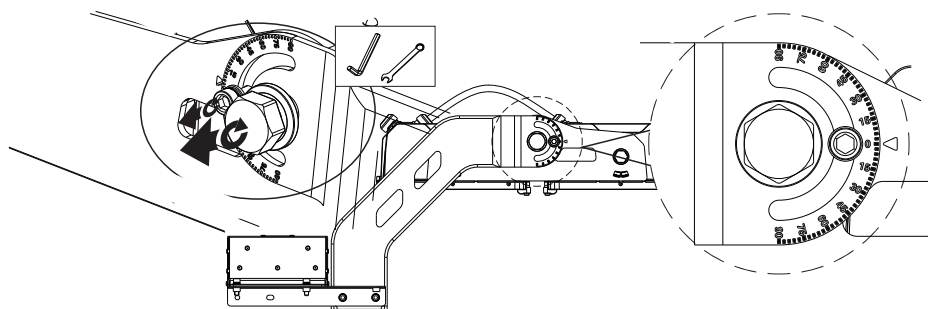


**SPECTRIS**  
SPORT

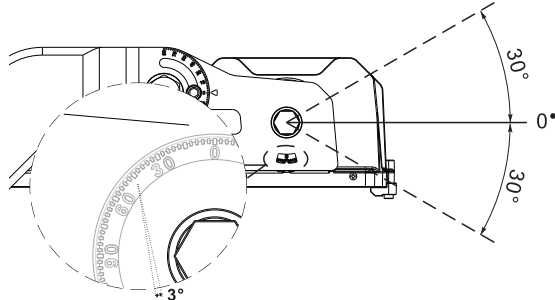
**INSTALLATION DU PROJECTEUR**

Angle d'optique	F04006	F04013	F04014
Angle de réglage pour le support viseur	0°	53.5°	54.5°
Visuel du support viseur			
Données Photométriques de l'optique			
Visuel de montage			

**Le support module led est rotatif**



**Les modules leds sont rotatifs de manière individuelle**

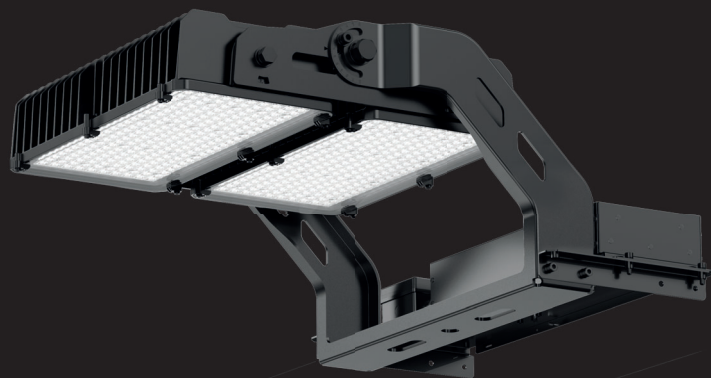


**MODULE ROTATIF**



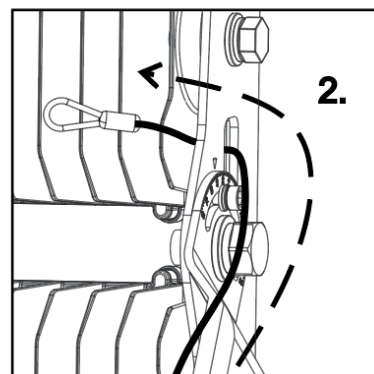
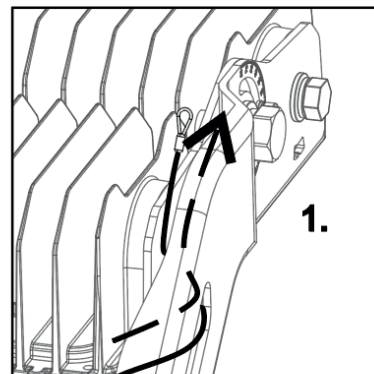
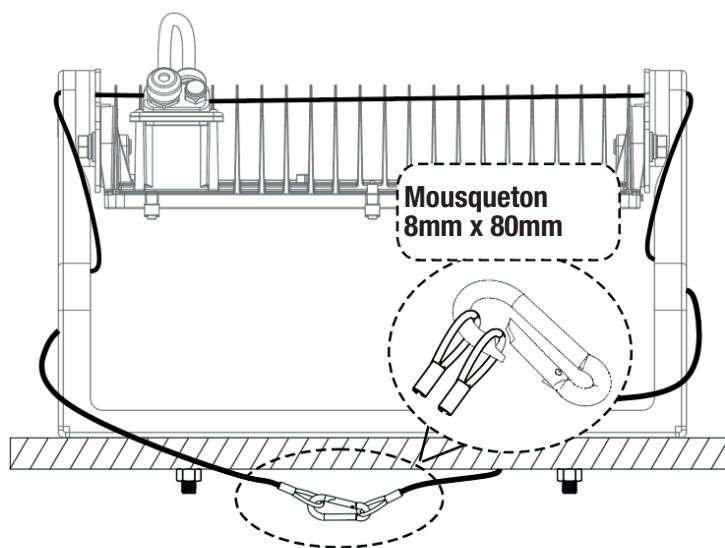
# GOLIATH

Manuel d'installation



SPECTRIS  
SPORT

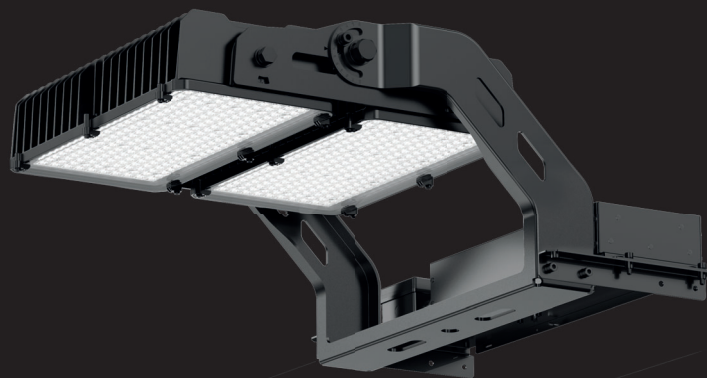
MONTAGE DU CÂBLE DE SÉCURITÉ



Il est important de sécuriser la pose du projecteur par l'installation d'un câble de sécurité.

# GOLIATH

Manuel d'installation



**SPECTRIS**  
SPORT

TABLEAU DES VALEURS SCX (PRISE AU VENT)

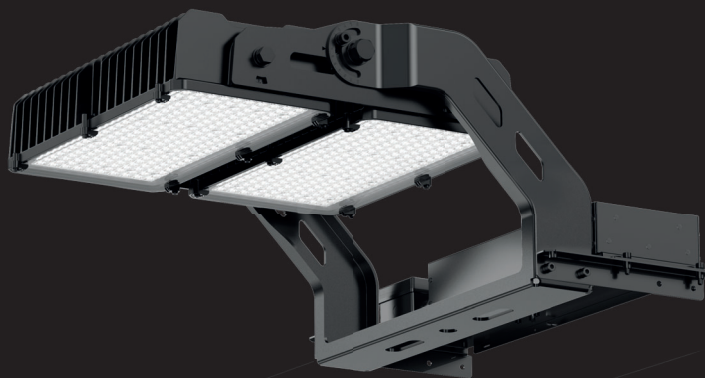
EPA (Unit: mm/ inch)							
	S	a	a=0°	a=30°	a=60°	a=90°	
<b>600W</b>	S1		0.02m²/0.26ft²	0.06m²/0.78ft²	0.09m²/1.16ft²	0.12m²/1.34ft²	≤35Kg
	S2		0.09m²/1.16ft²	0.09m²/1.16ft²	0.06m²/0.78ft²	0.02m²/0.26ft²	
	S3		0.02m²/0.26ft²	0.02m²/0.26ft²	0.02m²/0.26ft²	0.02m²/0.26ft²	
<b>800W</b>	S1		0.02m²/0.26ft²	0.09m²/1.16ft²	0.14m²/1.81ft²	0.18m²/1.92ft²	≤53kg
	S2		0.14m²/1.81ft²	0.14m²/1.81ft²	0.09m²/1.16ft²	0.02m²/0.26ft²	
	S3		0.04m²/0.52ft²	0.04m²/0.52ft²	0.04m²/0.52ft²	0.04m²/0.52ft²	
<b>960W</b>	S1		0.02m²/0.26ft²	0.10m²/1.29ft²	0.16m²/2.09ft²	0.22m²/2.3ft²	≤65Kg
	S2		0.17m²/2.2ft²	0.16m²/2.09ft²	0.10m²/1.29ft²	0.02m²/0.26ft²	
	S3		0.05m²/0.65ft²	0.05m²/0.65ft²	0.05m²/0.65ft²	0.05m²/0.65ft²	
<b>1200W</b>	S1		0.02m²/0.26ft²	0.12m²/1.55ft²	0.18m²/2.33ft²	0.24m²/2.68ft²	≤70Kg
	S2		0.19m²/2.45ft²	0.18m²/2.33ft²	0.12m²/1.55ft²	0.02m²/0.26ft²	
	S3		0.06m²/0.78ft²	0.06m²/0.78ft²	0.06m²/0.78ft²	0.06m²/0.78ft²	
<b>1500W</b>	S1		0.02m²/0.26ft²	0.15m²/1.94ft²	0.24m²/3.1ft²	0.33m²/3.45ft²	≤97Kg
	S2		0.25m²/3.23ft²	0.24m²/3.1ft²	0.15m²/1.94ft²	0.02m²/0.26ft²	
	S3		0.07m²/0.90ft²	0.07m²/0.90ft²	0.07m²/0.90ft²	0.07m²/0.90ft²	
<b>1800W</b>	S1		0.02m²/0.26ft²	0.17m²/2.2ft²	0.28m²/3.62ft²	0.36m²/4.02ft²	≤105Kg
	S2		0.29m²/3.75ft²	0.28m²/3.62ft²	0.17m²/2.2ft²	0.02m²/0.26ft²	
	S3		0.09m²/1.16ft²	0.09m²/1.16ft²	0.09m²/1.16ft²	0.09m²/1.16ft²	

Pour d'autres inclinaisons - Contactez-nous

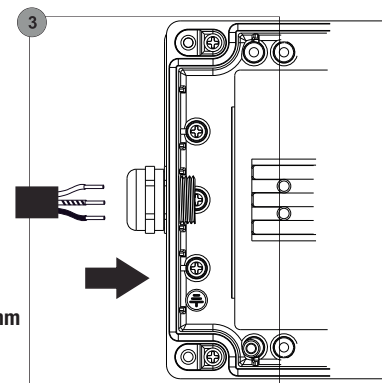
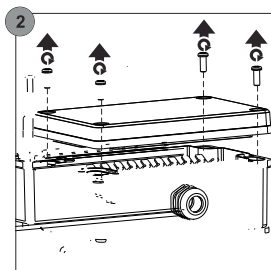
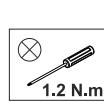
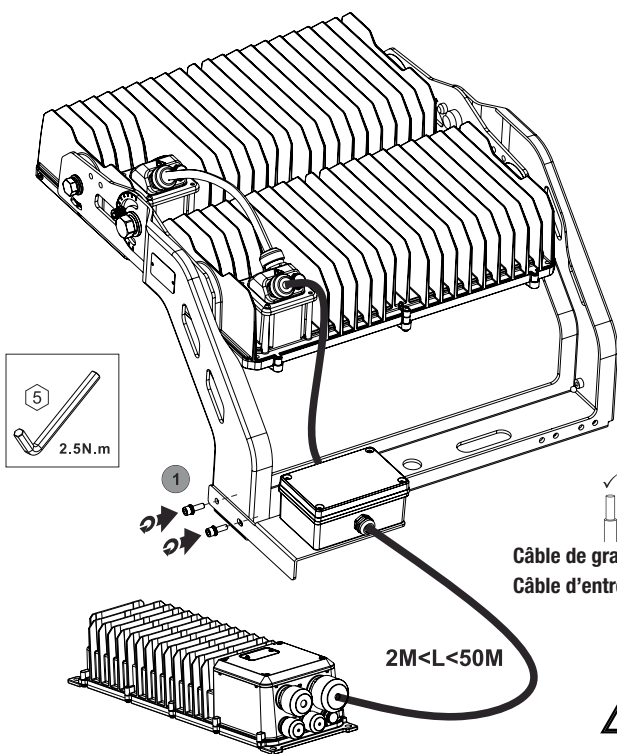
# GOLIATH

Manuel d'installation

SPECTRIS  
SPORT



BOÎTES DE JONCTION SÉPARÉES

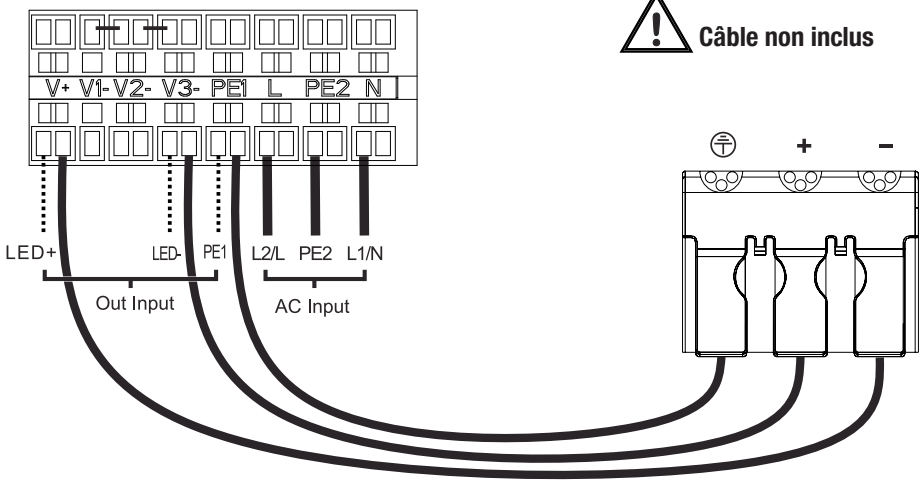


Câble de gradation : Ø4 - 8mm  
 Câble d'entrée / Sortie : Ø8 - 12mm

Câble non inclus

		Diamètre de câble	Voltage maximum supporté
L < 25m	3G1.5mm <sup>2</sup>	Ø8-12	600V
L < 50m	3G2.5mm <sup>2</sup>	Ø8-12	600V

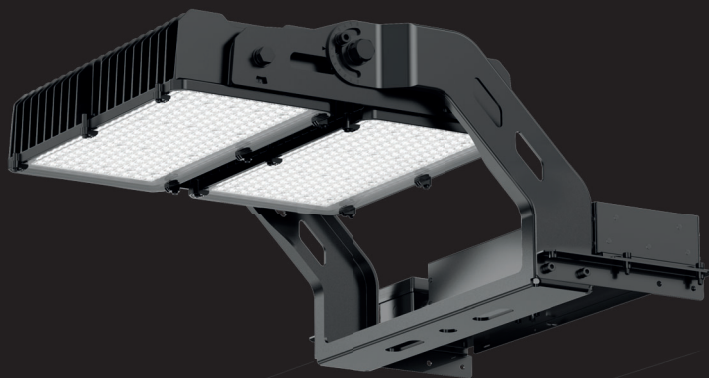
Câble non inclus



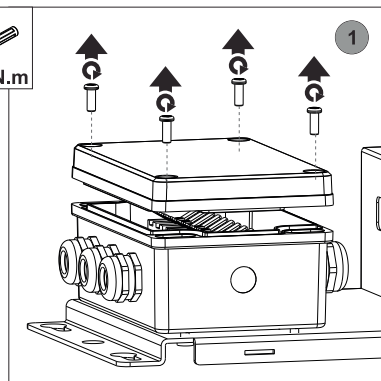
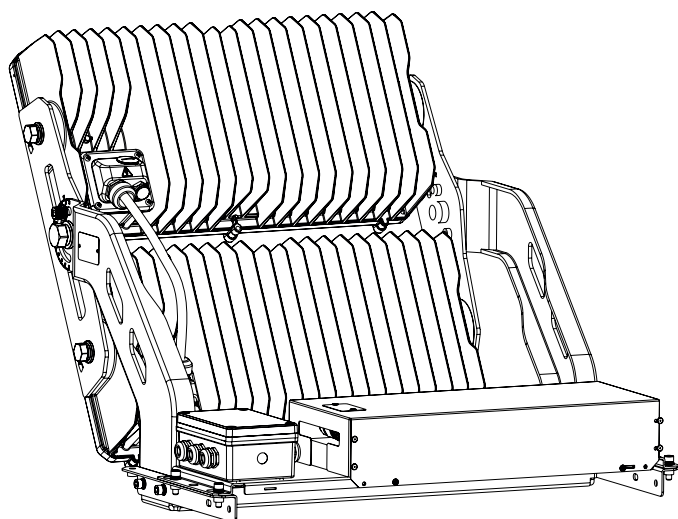
# GOLIATH

Manuel d'installation

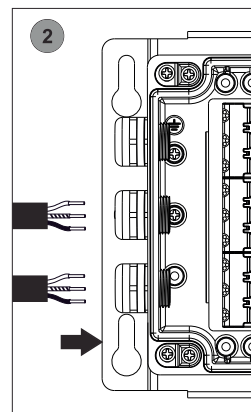
SPECTRIS  
SPORT



BRANCHEMENT ÉLECTRIQUE DU LUMINAIRE

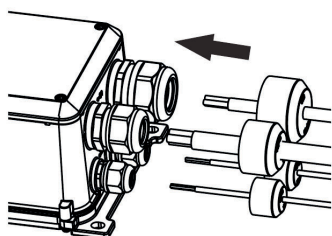


Câble de gradation : Ø4 - 8mm  
Câble d'entrée / Sortie : Ø8 - 12mm

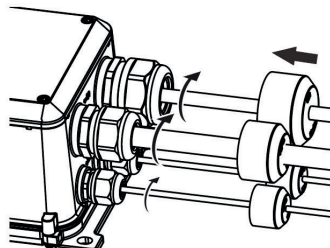


Ajouter des bouchons en caoutchouc pour améliorer la fiabilité de l'étanchéité des presse-étoupes.

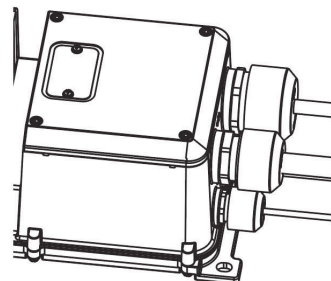
①



② Serrer les presse-étoupes et fixer les bouchons en caoutchouc

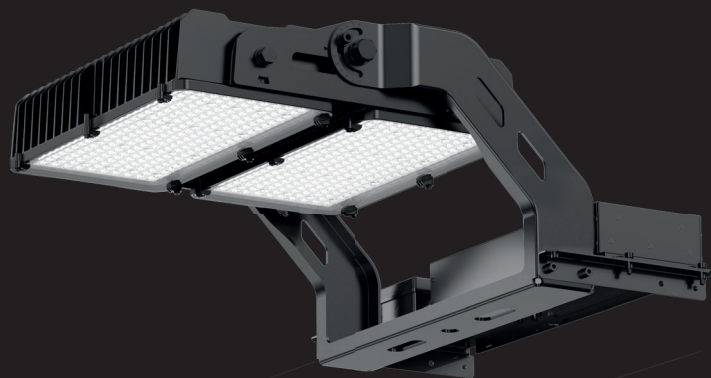


③



# GOLIATH

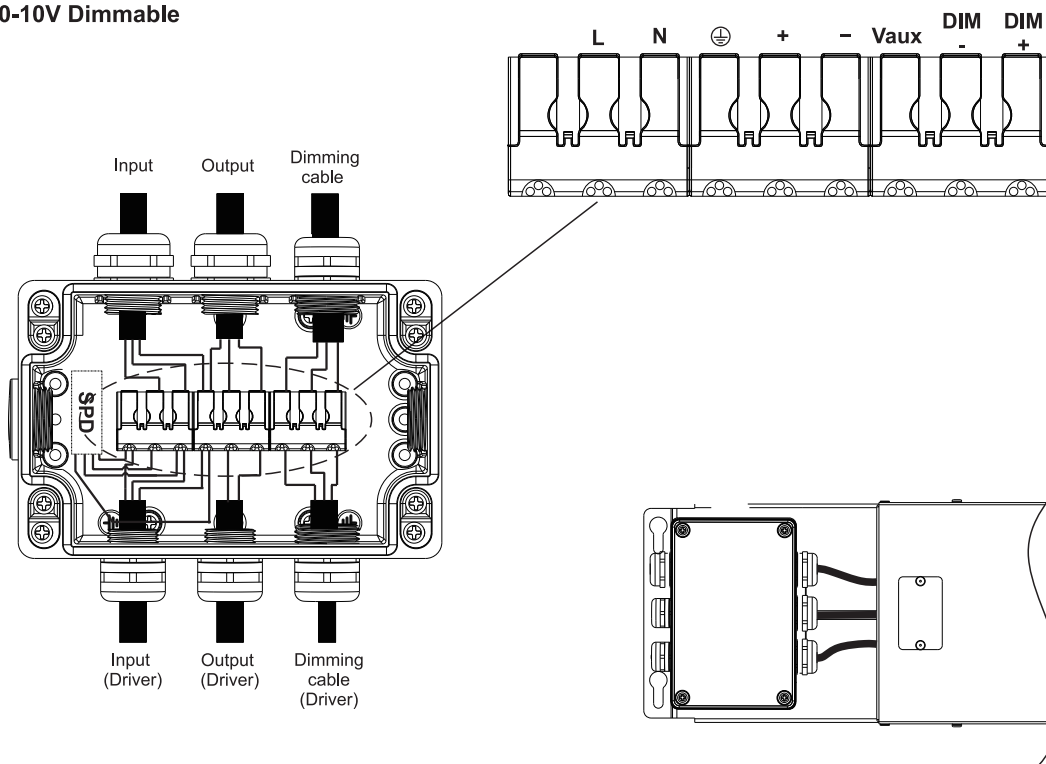
Manuel d'installation



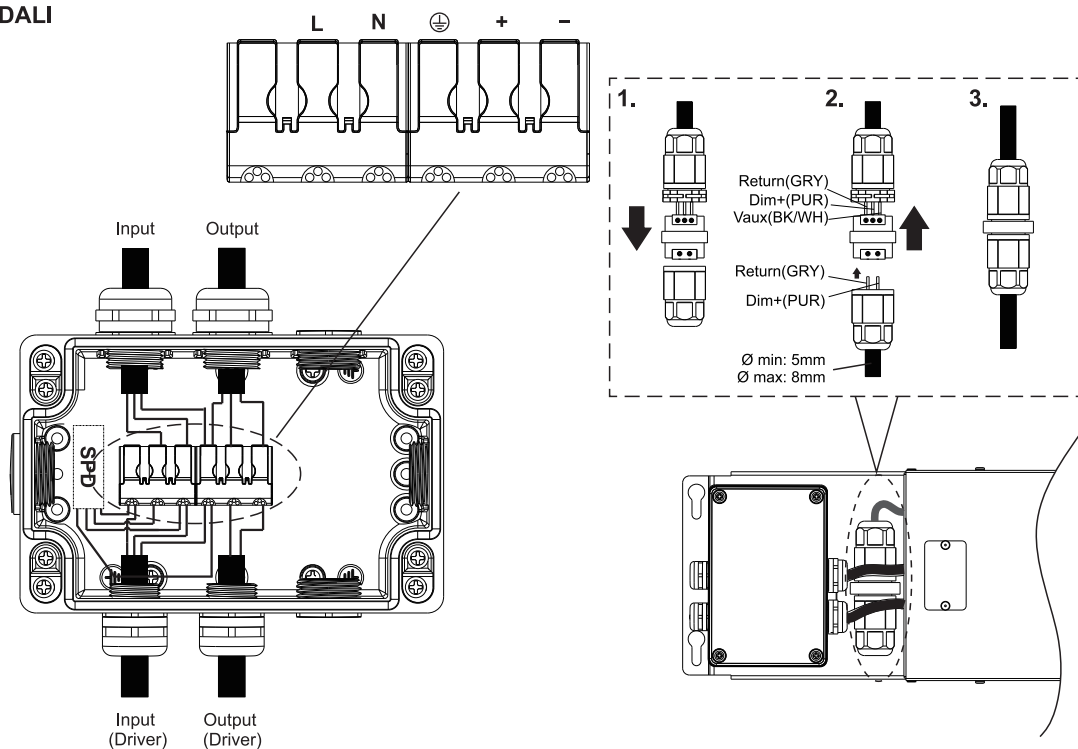
**SPECTRIS**  
SPORT

BRANCHEMENT ÉLECTRIQUE DU LUMINAIRE

## 0-10V Dimmable



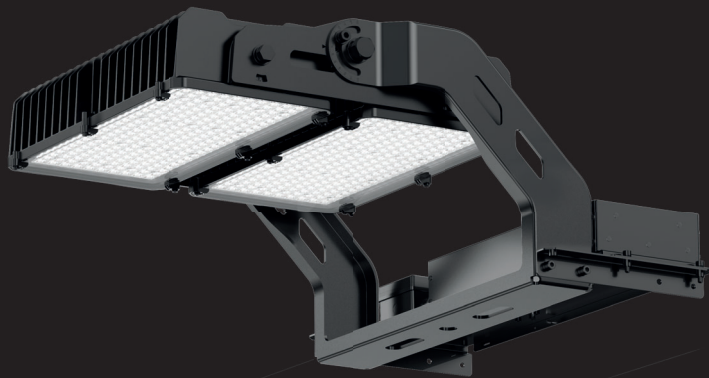
## DALI



# GOLIATH

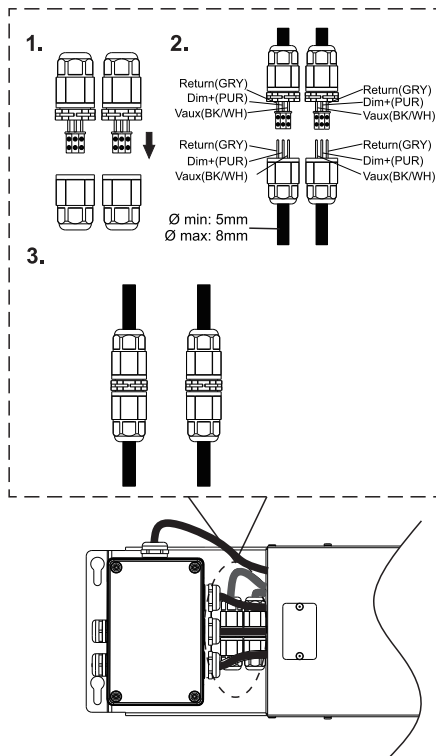
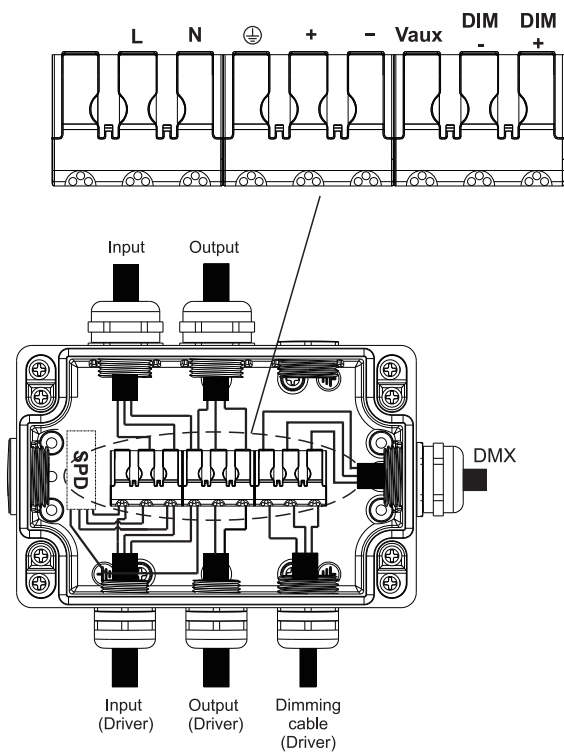
Manuel d'installation

SPECTRIS  
SPORT



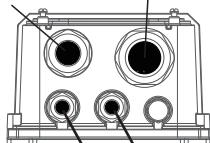
BRANCHEMENT ÉLECTRIQUE DU LUMINAIRE

## DMX



## 1500W/1800W

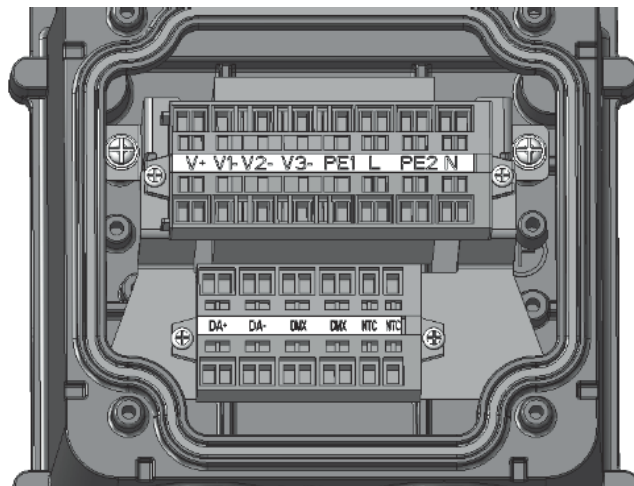
Section d'entrée Presse étoupé M25, Distance de serrage 13-18mm, serrage à 7.5 Nm



Section control dimmable Presse étoupe M16 X2, Distance de serrage 6-10mm, serrage à 2.5 Nm



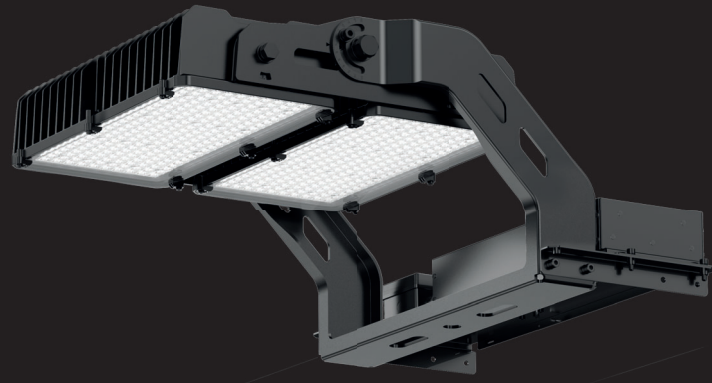
Section de sortie presse-étoupe M32  
Distance de serrage 10-13mm ou 8-10mm (X3) serrage à 8 Nm





# GOLIATH

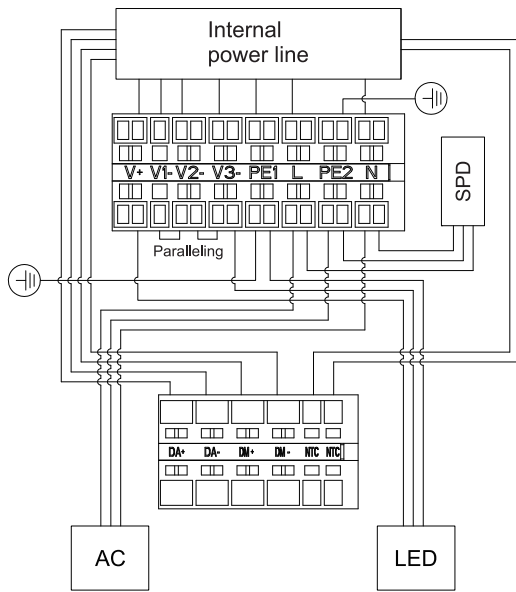
Manuel d'installation



**SPECTRIS**  
SPORT

BRANCHEMENT ÉLECTRIQUE DU LUMINAIRE

## Non-dimmable

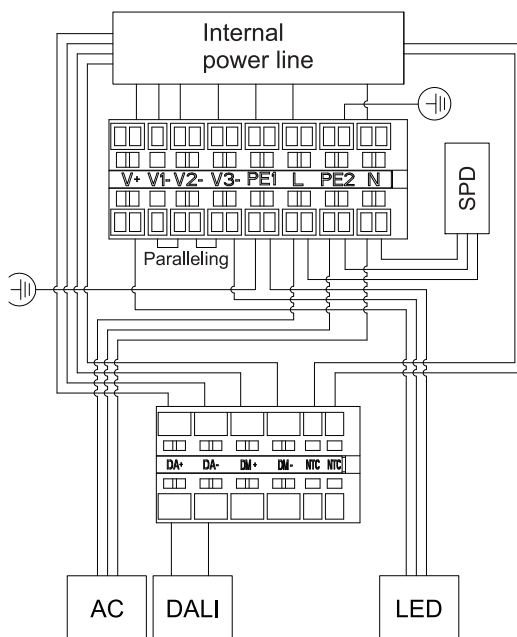


## RAPPEL

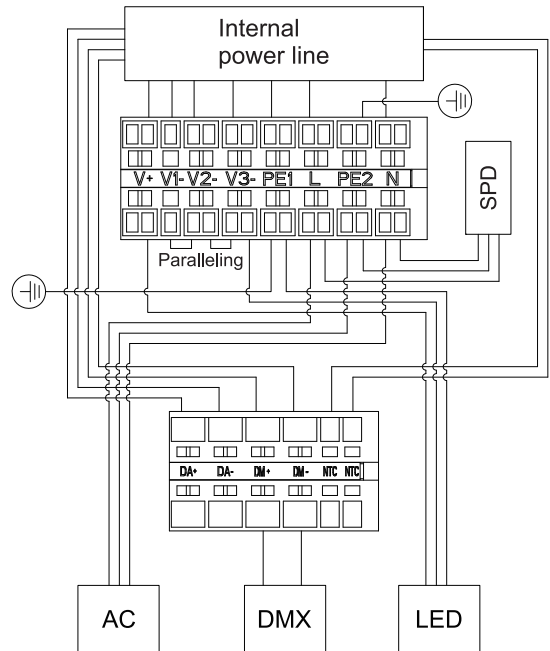
La tensions d'alimentation des drivers est 200-420 VAC (voir tableau p16-17).

Il n'est pas forcément nécessaire de transformer l'alimentation triphasé en monophasé pour raccorder les drivers.

## DALI & 0-10V Dimmable



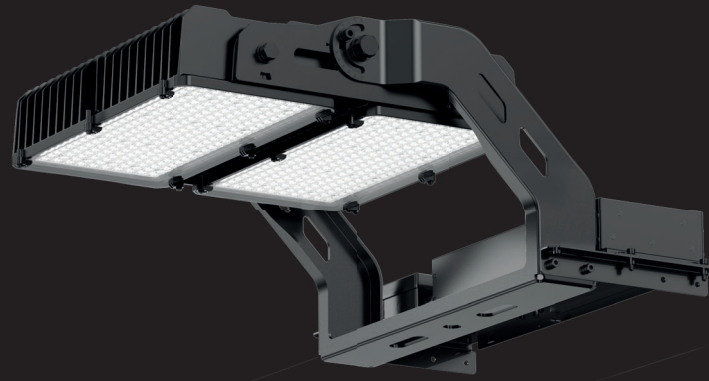
## DMX



# GOLIATH

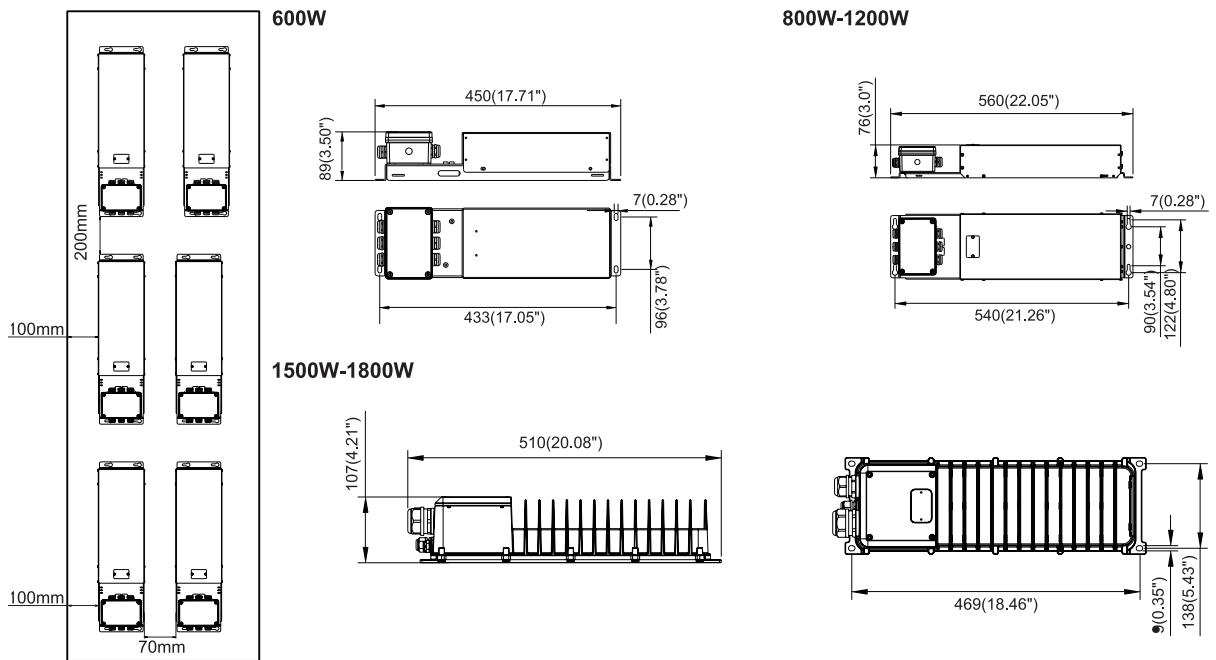
Manuel d'installation

**SPECTRIS**  
SPORT



**DISTANCE MINIMALE ENTRE  
CHAQUE DRIVER**

Lorsque les boîtes de drivers sont installées dans un espace confiné, il faut respecter une distance minimale entre chaque driver. Il faut s'assurer que la température dans l'espace des drivers n'excède pas la température de fonctionnement nominal des produits. Veuillez vous fier aux indications de montage ci-contre.



**TABLEAU DU NOMBRE DE PRODUITS  
EN FONCTIONS DES DISJONCTEURS**

Attention : il s'agit d'indications purement nominales qui prennent en compte uniquement le type de disjoncteur utilisé, le nombre de produits admissibles changera aussi en fonction de l'installation électrique globale (section de câble, contacteur, etc..).

Lamp Type	MCB Type	Input Voltage	Quantity
600W	MCB B 16 Type	200 - 420VAC	2
	MCB B 32 Type	200 - 420VAC	5
	MCB C 16 Type	200 - 420VAC	4
	MCB C 32 Type	200 - 420VAC	9

Lamp Type	MCB Type	Input Voltage	Quantity
800W	MCB B 16 Type	200 - 420VAC	2
	MCB B 32 Type	200 - 420VAC	5
	MCB C 16 Type	200 - 420VAC	3
	MCB C 32 Type	200 - 420VAC	7

Lamp Type	MCB Type	Input Voltage	Quantity
960W	MCB B 16 Type	200 - 420VAC	1
	MCB B 32 Type	200 - 420VAC	3
	MCB C 16 Type	200 - 420VAC	1
	MCB C 32 Type	200 - 420VAC	3

Lamp Type	MCB Type	Input Voltage	Quantity
1200W	MCB B 16 Type	200 - 420VAC	1
	MCB B 32 Type	200 - 420VAC	3
	MCB C 16 Type	200 - 420VAC	1
	MCB C 32 Type	200 - 420VAC	3

**SPECTRIS**  
SPORT



Lamp Type	MCB Type	Input Voltage	Quantity
<b>960W</b>	MCB B 16 Type	200 - 420VAC	1
	MCB B 32 Type	200 - 420VAC	3
	MCB C 16 Type	200 - 420VAC	1
	MCB C 32 Type	200 - 420VAC	3

Lamp Type	MCB Type	Input Voltage	Quantity
<b>1200W</b>	MCB B 16 Type	200 - 420VAC	1
	MCB B 32 Type	200 - 420VAC	3
	MCB C 16 Type	200 - 420VAC	1
	MCB C 32 Type	200 - 420VAC	3

Lamp Type	MCB Type	Input Voltage	Quantity
<b>1500W</b>	MCB B 16 Type	200 - 420VAC	1
	MCB B 32 Type	200 - 420VAC	3
	MCB C 16 Type	200 - 420VAC	1
	MCB C 32 Type	200 - 420VAC	3

Lamp Type	MCB Type	Input Voltage	Quantity
<b>1800W</b>	MCB B 16 Type	200 - 420VAC	1
	MCB B 32 Type	200 - 420VAC	3
	MCB C 16 Type	200 - 420VAC	1
	MCB C 32 Type	200 - 420VAC	3

Nous vous remercions pour votre achat !

Merci de lire l'entièreté du manuel avant de débiter l'installation et de le conserver pour de futur projet.

1. Ne pas modifier, démonter le luminaire ou remplacer des accessoires sans l'accord du fournisseur.
2. Veuillez effectuer l'installation des luminaires uniquement par le personnel qualifié et s'assurer qu'ils suivront le manuel. Une installation mal effectuée peut causer des problèmes de rendu ou de fonctionnement.
3. Veuillez couper le courant avant l'installation et avant chaque maintenance du produit pour éviter tout risque de choc électrique.
4. Si le luminaire commence à émettre de la fumée ou une odeur particulière, veuillez couper immédiatement le courant pour éviter tout risque d'incendie ou de choc électrique
5. Si les câbles ou flexibles externes du produit sont abîmés, ils doivent être remplacés uniquement par le fournisseur du produit ou une personne qualifiée pour cela.
6. La source lumineuse du produit doit être remplacée uniquement par le fournisseur ou une personne qualifiée.
7. Nous suggérons l'installation d'un parafoudre supplémentaire dans le boîtier divisionnaire ou au pied du mat de ce produit pour assurer une meilleure durée de vie.
8. Il est conseillé dans le but de protéger vos éclairages et votre installation, malgré que les luminaires soient équipés d'une protection de surtension, d'installer systématique en pied de mât une protection parafoudre adaptée à l'installation électrique du site.

## Utilisations

1. Le produit est conçu pour illuminer des parcs, des terrains sportifs, des centres d'exposition ou tout autre endroit similaire. Pour une installation en dehors de ce cadre, merci de consulter votre revendeur.
2. L'accumulation de poussière sur le produit réduira sa capacité à dissiper la chaleur. Ce qui causera un excédent de chaleur qui affectera directement le fonctionnement des LED. Pour toute utilisation en milieux poussiéreux ou sale nous suggérons d'effectuer un nettoyage des produits régulier assurer sa bonne durée de vie.